

บทที่ 5

แนวทางและขั้นตอนการดำเนินงานตามมาตรฐานการสงเคราะห์ผู้สูงอายุ

แนวทางและขั้นตอนการดำเนินงานสำหรับองค์กรปกครองส่วนท้องถิ่นเพื่อใช้ในการจัดทำแผนงานหรือวางแผนทางกิจกรรมส่งเสริม สนับสนุน รวมทั้งจัดบริการสงเคราะห์ผู้สูงอายุได้ตามมาตรฐานตัวชี้วัดด้านต่างๆ มีแนวคิดพื้นฐาน หลักการทำงาน และแนวทางการดำเนินงานดังนี้

5.1 แนวคิดพื้นฐาน

แนวคิดพื้นฐานที่สำคัญเพื่อนำไปสู่การคิดและวางแผน การส่งเสริม และการพัฒนาผู้สูงอายุ ประกอบด้วย

5.1.1 การเห็นคุณค่าผู้สูงอายุ ผู้บริหารท้องถิ่น สมาชิกสภาท้องถิ่น และประชาคมกลุ่มองค์กรชุมชน ต้องมีค่านิยมที่เห็นคุณค่าของผู้สูงอายุว่ามีความสำคัญต่อสังคมและชุมชนท้องถิ่น

5.1.2 เป็นภารกิจขององค์กรปกครองส่วนท้องถิ่น องค์กรปกครองส่วนท้องถิ่นต้องตระหนักว่า การจัดสวัสดิการเพื่อการสงเคราะห์และการพัฒนาผู้สูงอายุ ถือเป็นภารกิจและอำนาจหน้าที่สำคัญที่จะต้องให้บริการและจัดสวัสดิการสงเคราะห์ผู้สูงอายุ รวมทั้งการพัฒนาคุณภาพชีวิตผู้สูงอายุ

5.1.3 สร้างค่านิยมการอยู่ร่วมกันกับผู้สูงอายุ ถือเป็นความร่วมมือร่วมใจของชุมชนและองค์กรปกครองส่วนท้องถิ่นในการร่วมคิด ร่วมวางแผน และร่วมปฏิบัติ เพื่อให้การสงเคราะห์และพัฒนาผู้สูงอายุเป็นไปอย่างยั่งยืน

5.2 หลักการทำงาน แนวทางการวางนโยบาย และวางแผนสงเคราะห์ผู้สูงอายุ

5.2.1 ยึดหลักการมีส่วนร่วม โดยการรณรงค์ในเชิงความคิดเพื่อให้ทุกภาคส่วนในชุมชนเห็นคุณค่าของผู้สูงอายุ และก่อให้เกิดค่านิยมการอยู่ร่วมกันกับผู้สูงอายุ ซึ่งเห็นว่าผู้สูงอายุเป็นทรัพยากร (Human Resource) ที่สำคัญ ที่จะเป็นเสาหลักแห่งภูมิปัญญาให้กับท้องถิ่น และควรจะได้จัดเวทีประชาคมเพื่อระดมความคิด วางนโยบายและแผนงาน เพื่อการจัดสวัสดิการสงเคราะห์ผู้สูงอายุ และพัฒนาคุณภาพชีวิตผู้สูงอายุ

5.2.2 ยึดหลักประสานงานกับส่วนราชการ และหน่วยงานที่เกี่ยวข้อง โดยเฉพาะการประสานกับส่วนราชการและหน่วยงานที่เกี่ยวข้องกับผู้สูงอายุ เช่น กระทรวงการพัฒนาสังคมและความมั่นคงของมนุษย์ กระทรวงสาธารณสุข และกระทรวงมหาดไทย เป็นต้น เพื่อแลกเปลี่ยนเรียนรู้เพื่อเป็นพี่เลี้ยง (Coaching) และเพื่อให้เป็นที่ปรึกษา แนะนำ เพื่อพัฒนาองค์ความรู้และแนวทางการจัดสวัสดิการสงเคราะห์ผู้สูงอายุรวมทั้งพัฒนาคุณภาพชีวิตผู้สูงอายุ

5.2.3 ยึดหลักการศึกษาข้อมูลและวิเคราะห์ข้อมูลด้านผู้สูงอายุ โดยเฉพาะองค์กรปกครองส่วนท้องถิ่นจะต้องมีข้อมูลพื้นฐานด้านผู้สูงอายุ ที่จัดเก็บรวบรวมไว้อย่างเป็นระบบและสามารถรู้จำนวน และโครงสร้างผู้สูงอายุของชุมชนท้องถิ่น รวมทั้งการรู้ศักยภาพของผู้สูงอายุ ทั้งที่พึ่งตนเองได้และพึ่งตนเองไม่ได้ ซึ่งจะต้องจัดไว้เป็นทำเนียบข้อมูลผู้สูงอายุ

5.2.4 ยึดหลักการเตรียมกลไกการทำงานด้านผู้สูงอายุ โดยเฉพาะบุคลากรขององค์กรปกครองส่วนท้องถิ่นที่มีความพร้อมที่จะรับผิดชอบงานบริการ และการสงเคราะห์ผู้สูงอายุ และอาสาสมัคร ตลอดจนการจัดให้มีคณะกรรมการด้านสวัสดิการผู้สูงอายุ ดังนั้นจึงต้องจัดการวางแผนเตรียมการในเรื่อง บุคลากร งบประมาณ สถานที่ เครื่องมือ และความรู้ความเข้าใจแนวทางการพัฒนา

5.3 แนวทางปฏิบัติ

แนวทางปฏิบัติที่กำหนดขึ้นนี้ เพื่อให้องค์กรปกครองส่วนท้องถิ่นสามารถนำไปดำเนินงานได้บรรลุเป้าหมายตามมาตรฐานตัวชี้วัดการจัดสวัสดิการสงเคราะห์ผู้สูงอายุ และการพัฒนาคุณภาพชีวิตผู้สูงอายุ โดยมีแนวทางการปฏิบัติงานดังต่อไปนี้ (ดูแผนภูมิที่ 1 ประกอบ)

5.3.1 แนวทางการจัดทำข้อมูลผู้สูงอายุ

(1) สำรวจ และเก็บรวบรวมข้อมูลทะเบียนประวัติเบื้องต้นของผู้สูงอายุในเขตพื้นที่องค์กรปกครองส่วนท้องถิ่น เนื่องจากการวางแผนเพื่อจัดบริการด้านการสงเคราะห์ผู้สูงอายุที่มีประสิทธิภาพจำเป็นต้องมีการรวบรวมข้อมูลเกี่ยวกับจำนวน และรายละเอียดผู้สูงอายุ เพื่อใช้ในการตัดสินใจ การรวบรวมและจัดเก็บข้อมูลทะเบียนประวัติผู้สูงอายุเบื้องต้นทำให้องค์กรปกครองส่วนท้องถิ่นสามารถเรียกใช้ข้อมูลได้อย่างรวดเร็ว สะดวก และง่ายต่อการสืบค้น โดยใช้แบบสำรวจข้อมูลผู้สูงอายุ (ดูภาคผนวก ก) ซึ่งควรประกอบด้วยรายละเอียดดังนี้

- 1) ชื่อ-นามสกุล, อายุ, เพศ
- 2) สถานภาพการสมรส, จำนวนบุตร / รายชื่อบุตร
- 3) ระดับการศึกษา, ความสามารถพิเศษ
- 4) รายได้ของผู้สูงอายุแต่ละบุคคล
- 5) โรคประจำตัว, สภาพปัญหาที่พบในผู้สูงอายุ
- 6) ข้อมูลอื่นๆ ที่องค์กรปกครองส่วนท้องถิ่นเห็นสมควร

(2) วิเคราะห์ข้อมูลที่ได้จากแบบสำรวจในข้อ (1) ซึ่งจะช่วยให้ทราบถึงข้อมูลเกี่ยวกับจำนวนผู้สูงอายุในเขตรับผิดชอบขององค์กรปกครองส่วนท้องถิ่น จำนวนผู้สูงอายุที่พึ่งตนเองได้ และพึ่งตนเองไม่ได้ รวมทั้งจัดกลุ่มสภาพปัญหาที่พบในผู้สูงอายุ เช่น ปัญหาด้านสุขภาพ ปัญหาด้านรายได้ ปัญหาด้านครอบครัว เป็นต้น

(3) จัดลำดับความสำคัญโดยองค์กรปกครองส่วนท้องถิ่นนำปัญหาที่พบมาจัดเรียงลำดับความสำคัญเพื่อวางแผนการให้บริการและสงเคราะห์ผู้สูงอายุตามมาตรฐานตัวชี้วัดว่าควรจะทำภารกิจตามมาตรฐานตัวชี้วัดด้านใดก่อนหลัง

(4) จัดกลุ่มผู้สูงอายุออกเป็น 2 กลุ่มเพื่อสร้างแนวทางการบริการ (ตามตารางที่ 1 ในบทที่ 4) ซึ่งได้กำหนดตัวชี้วัดขั้นพื้นฐาน และตัวชี้วัดขั้นพัฒนา คือ กลุ่มผู้สูงอายุพึ่งตนเองได้ และกลุ่มผู้สูงอายุที่พึ่งตนเองไม่ได้

5.3.2 แนวทางการดำเนินงานเพื่อจัดบริการผู้สูงอายุ

(1) ควรจัดเวทีประชาคมเพื่อเสนอชื่อและคัดเลือกคณะกรรมการสวัสดิการผู้สูงอายุ โดยมีโครงสร้างของคณะกรรมการที่มาจากทุกภาคส่วนในอัตราที่เท่ากัน ดังนี้

- ตัวแทนชมรมผู้สูงอายุ 3 คน
- ตัวแทนองค์กรปกครองส่วนท้องถิ่น 3 คน
- ตัวแทนภาคประชาคม 3 คน
- ตัวแทนส่วนราชการในพื้นที่ 3 คน

โดยคณะกรรมการสวัสดิการผู้สูงอายุ มีหน้าที่หลัก คือ

1) วางหลักเกณฑ์การจัดสวัสดิการผู้สูงอายุในด้านต่างๆ โดยพิจารณาจากฐานข้อมูลผู้สูงอายุและทะเบียนประวัติผู้สูงอายุ

2) ให้คำปรึกษาด้านสวัสดิการผู้สูงอายุแก่องค์กรปกครองส่วนท้องถิ่น

(2) คณะกรรมการสวัสดิการผู้สูงอายุจัดทำ และเสนอแผนงาน/โครงการเกี่ยวกับผู้สูงอายุ โดยพิจารณาจากฐานข้อมูล และความสำคัญของปัญหา

(3) องค์กรปกครองส่วนท้องถิ่นพิจารณาข้อเสนอของคณะกรรมการสวัสดิการผู้สูงอายุเพื่อจัดทำแผนงาน/โครงการ

(4) บรรจุแผนงาน/โครงการที่เกี่ยวกับผู้สูงอายุในแผนพัฒนาตำบล หรือ แผนยุทธศาสตร์ขององค์กรปกครองส่วนท้องถิ่น เพื่อจัดสรรงบประมาณ และนำไปสู่การดำเนินการตามแผน

(5) ดำเนินการตามแผนงาน/โครงการ ตามแนวทางในการปฏิบัติจากมาตรฐาน 6 ด้าน

5.3.3 แนวทางการปฏิบัติตามมาตรฐาน 6 ด้าน

แนวทางการปฏิบัติเพื่อให้เป็นไปตามมาตรฐานตัวชี้วัดขั้นพื้นฐานและขั้นพัฒนาทั้ง 6 ด้าน นั้น มีแนวทางปฏิบัติ 2 ส่วน ดังนี้

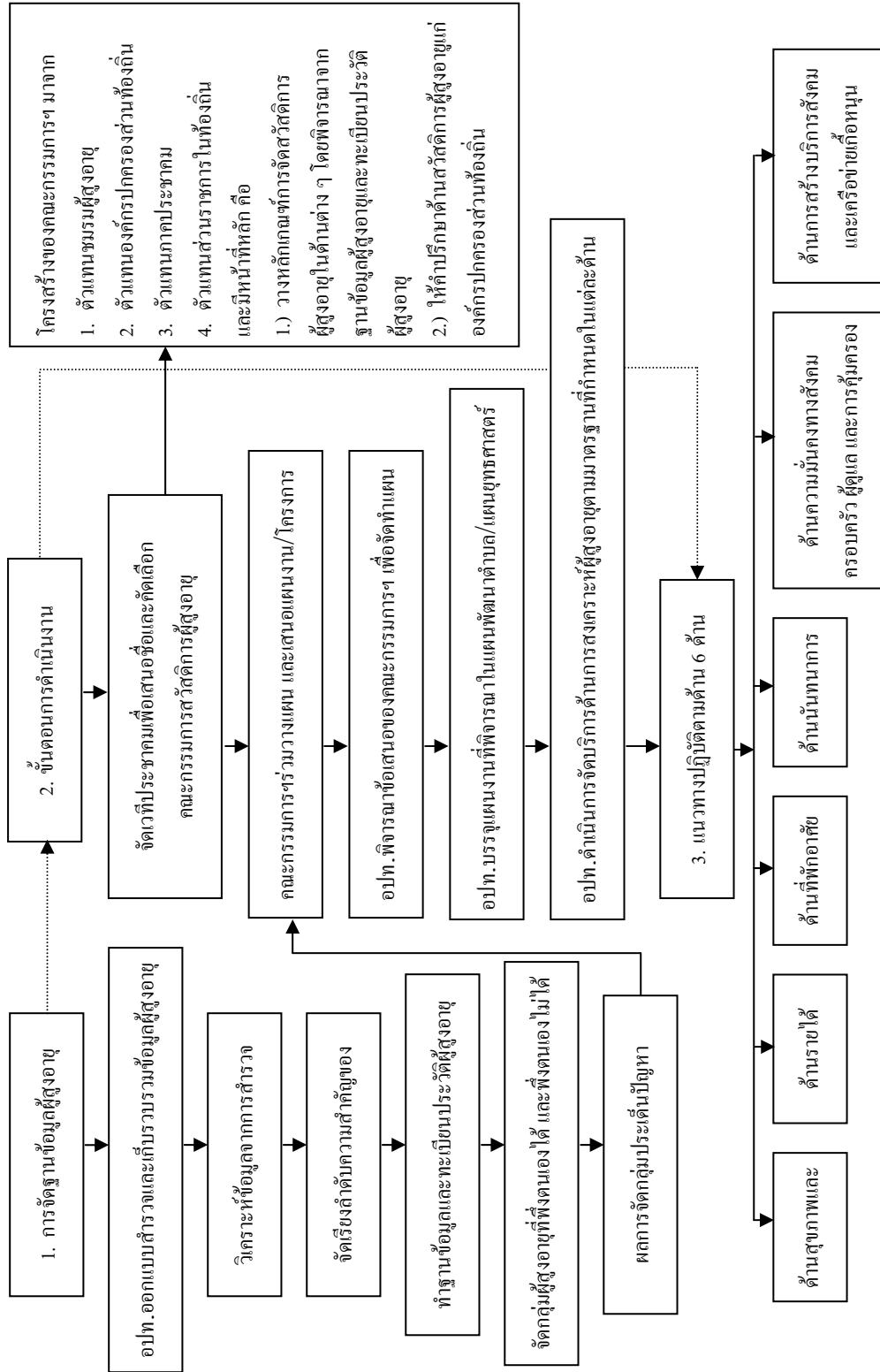
ส่วนที่ 1 แนวทางปฏิบัติตามภารกิจถ่ายโอน

แนวทางการปฏิบัติตามภารกิจที่รับการถ่ายโอนมาจากกระทรวงการพัฒนาสังคมและความมั่นคงของมนุษย์ ประกอบด้วย 3 ภารกิจที่เกี่ยวข้องกับมาตรฐานการสงเคราะห์ผู้สูงอายุ คือ⁴

- (1) สถานสงเคราะห์คนชรา
- (2) เบี้ยยังชีพผู้สูงอายุ
- (3) ศูนย์บริการทางสังคมผู้สูงอายุ

ส่วนที่ 2 แนวทางปฏิบัติตามมาตรฐานตัวชี้วัดขั้นพื้นฐานและขั้นพัฒนา นอกเหนือจากภารกิจถ่ายโอน

⁴ ศึกษารายละเอียดเพิ่มเติมได้จากคู่มือการปฏิบัติงานตามแผนปฏิบัติการกำหนดขั้นตอนการกระจายอำนาจให้แก่องค์กรปกครองส่วนท้องถิ่น ด้านงานส่งเสริมคุณภาพชีวิต เล่ม 1 จัดทำโดยสำนักงานคณะกรรมการการกระจายอำนาจให้แก่องค์กรปกครองส่วนท้องถิ่น โดยสามารถค้นหาได้จาก www.dloc.opm.go.th



แผนภูมิที่ 1 แนวทางปฏิบัติขององค์กรปกครองส่วนท้องถิ่นในการจัดการด้านสงเคราะห์ผู้สูงอายุ

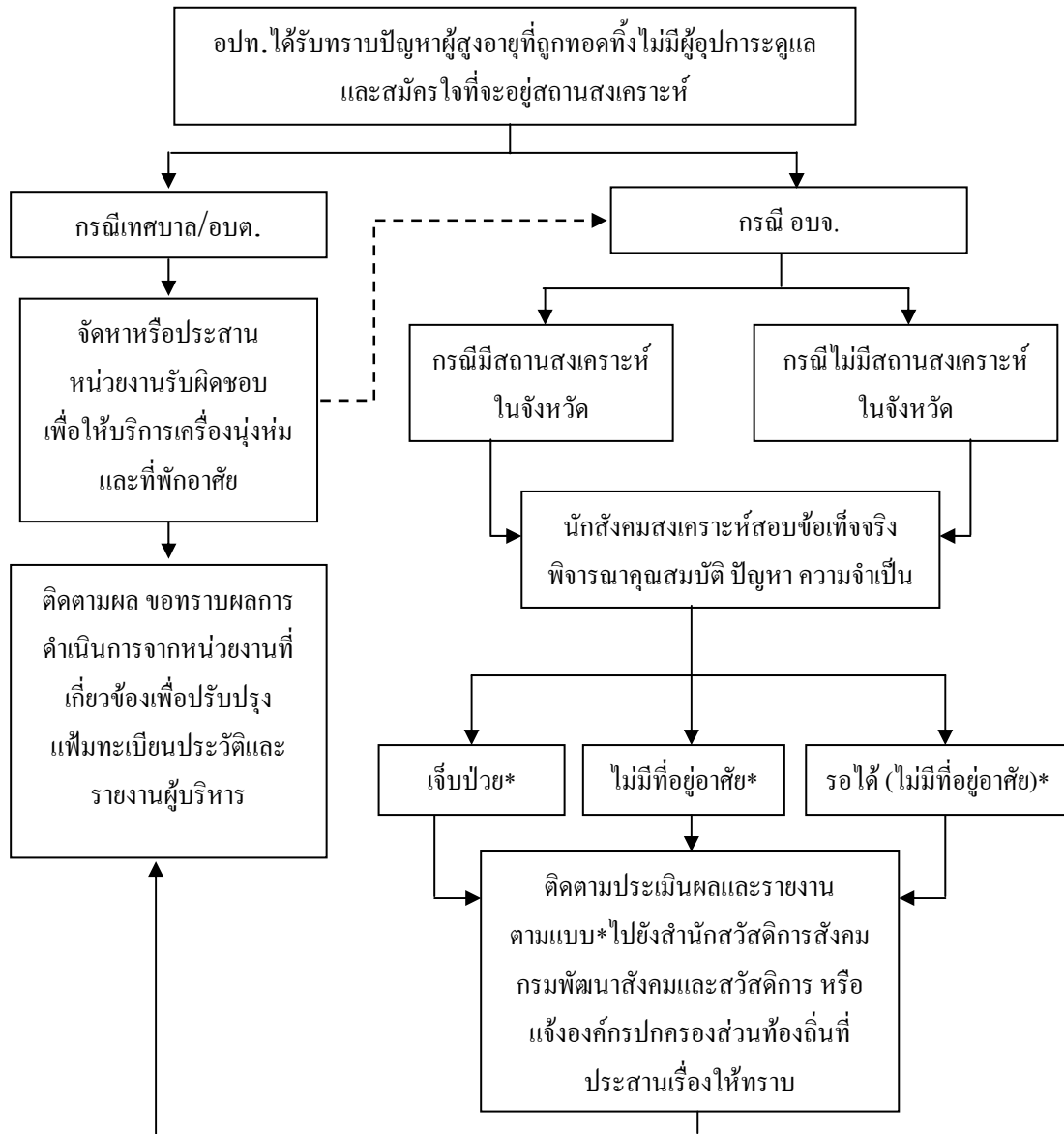
ส่วนที่ 1 แนวทางการปฏิบัติงานตามภารกิจถ่ายโอน

ในแต่ละภารกิจที่ได้มีการรับถ่ายโอนมาจากกระทรวงการพัฒนาสังคมและความมั่นคงของมนุษย์ เพื่อให้การดำเนินงานมีความต่อเนื่อง จึงมีข้อเสนอแนวทางปฏิบัติดังนี้

(1) **สถานสงเคราะห์คนชรา** เป็นภารกิจที่ถ่ายโอนให้แก่องค์การบริหารส่วนจังหวัด และเป็นภารกิจที่เกี่ยวข้องกับตัวชีวิตขั้นพื้นฐานตามมาตรฐานด้านที่พักอาศัยข้อ 3.1.1 ตามตารางที่ 1 คือ การจัดหาหรือประสานหน่วยงานที่รับผิดชอบเพื่อให้บริการเครื่องนุ่งห่ม และที่พักอาศัยแก่ผู้สูงอายุที่พึ่งตนเองไม่ได้ตามความจำเป็น (ดูภาคผนวก ก และภาคผนวก ฉ) ซึ่งมีแนวทางปฏิบัติตามแผนภูมิที่ 2 ดังนี้

1) กรณีเทศบาล และองค์การบริหารส่วนตำบล พิจารณาดำเนินการจัดหาเสื้อผ้าเครื่องนุ่งห่ม และประสานองค์การบริหารส่วนจังหวัด หรือหน่วยงานที่เกี่ยวข้อง เพื่อจัดหาที่พักอาศัยให้ต่อไป

2) กรณีองค์การบริหารส่วนจังหวัดพิจารณาดำเนินการเป็น 2 กรณี คือ กรณีมีสถานสงเคราะห์ในจังหวัด และกรณีไม่มีสถานสงเคราะห์ในจังหวัด (ดูรายละเอียด ขั้นตอน แนวทางการดำเนินงาน ภาคผนวก จ)



แผนภูมิที่ 2 แนวทางการดำเนินงานสถานสงเคราะห์คนชรา

หมายเหตุ : *รายละเอียดการดำเนินงานขององค์กรบริหารส่วนจังหวัด พิจารณาดำเนินตามแนวทางการปฏิบัติ ตามคู่มือการปฏิบัติงานตามคู่มือการปฏิบัติงานตามแผนปฏิบัติการกำหนดขึ้นตอนการกระจายอำนาจ ให้แก่องค์กรปกครองส่วนท้องถิ่น ด้านงานส่งเสริมคุณภาพชีวิต เล่ม 1 (ดูภาคผนวก จ ประกอบ)

(2) เบี้ยยังชีพผู้สูงอายุ

ตามมาตรฐานตัวชี้วัดด้านรายได้ เบี้ยยังชีพ คือ ตัวชี้วัดขั้นพื้นฐานตามมาตรฐานนี้ และเป็นภารกิจที่องค์กรปกครองส่วนท้องถิ่นได้รับการถ่ายโอน ซึ่งมีแนวทางปฏิบัติ 2 แนวทาง ดังนี้

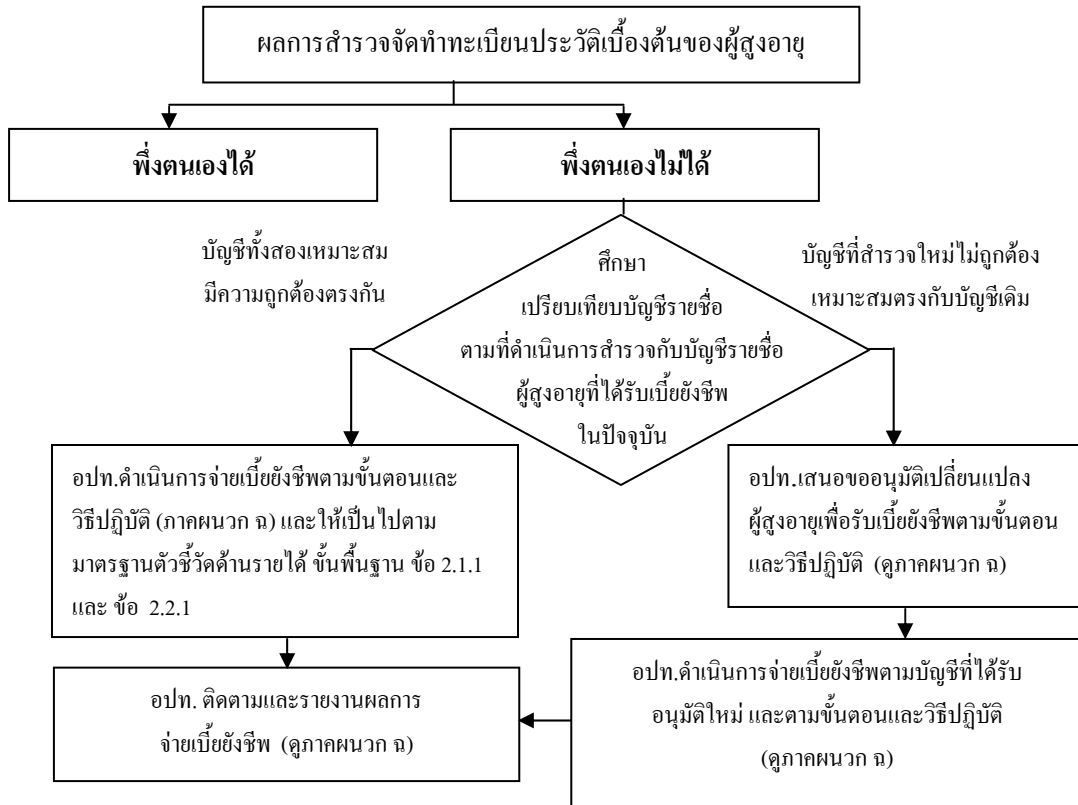
(2.1) การจ่ายเบี้ยยังชีพผู้สูงอายุตามระเบียบกรมประชาสงเคราะห์ ว่าด้วยการจ่ายเงินสงเคราะห์เพื่อการยังชีพสำหรับผู้สูงอายุ พ.ศ. 2543 และแก้ไขเพิ่มเติม (ฉบับที่ 2) พ.ศ. 2545

มีแนวทางปฏิบัติและการดำเนินงานตามแผนภูมิที่ 3 (ดูภาคผนวก ก) ดังนี้

1. นำบัญชีผู้สูงอายุที่ไม่สามารถพึ่งตนเองได้ ที่องค์กรปกครองส่วนท้องถิ่นได้สำรวจและจัดทำทะเบียนประวัติเบื้องต้น เปรียบเทียบกับบัญชีผู้สูงอายุเดิมตามบัญชีรับการถ่ายโอน ในกรณีที่บัญชีที่รับการถ่ายโอนเดิมไม่ถูกต้องเหมาะสม และเห็นสมควรปรับปรุงแก้ไข ให้ดำเนินการปรับปรุงให้ถูกต้องเหมาะสม ทั้งนี้ควรมีการตรวจเยี่ยมผู้รับเบี้ยยังชีพเพื่อยืนยันการมีชีวิตอยู่

2. เบิกจ่ายเบี้ยยังชีพให้แก่ผู้สูงอายุตามที่ระเบียบกฎหมายกำหนด

3. ติดตามและรายงานผลการดำเนินงาน



แผนภูมิที่ 3 แสดงแนวทางปฏิบัติเกี่ยวกับงานด้านเบี้ยยังชีพผู้สูงอายุ

(2.2) การจ่ายเบี้ยยังชีพผู้สูงอายุตามระเบียบกระทรวงมหาดไทย ว่าด้วยการจ่ายเงินสงเคราะห์เพื่อการยังชีพขององค์กรปกครองส่วนท้องถิ่น พ.ศ. 2548

กระทรวงมหาดไทยได้ออกระเบียบกระทรวงมหาดไทย ว่าด้วยการจ่ายเงินสงเคราะห์เพื่อการยังชีพขององค์กรปกครองส่วนท้องถิ่น พ.ศ. 2548 (ดูภาคผนวก ข) โดยมีวัตถุประสงค์เพื่อให้องค์กรปกครองส่วนท้องถิ่นซึ่งได้รับการถ่ายโอนภารกิจกิจการสงเคราะห์เบี้ยยังชีพผู้สูงอายุ คนพิการ และผู้ป่วยเอดส์ สามารถให้การสงเคราะห์ผู้ด้อยโอกาสดังกล่าวได้อย่างทั่วถึงมากยิ่งขึ้น โดยเฉพาะในกรณีที่องค์กรปกครองส่วนท้องถิ่นมีจำนวนผู้มีสิทธิได้รับการสงเคราะห์เกินกว่าจำนวนที่ได้รับการจัดสรรตามข้อ (2.1) องค์กรปกครองส่วนท้องถิ่นสามารถตั้งงบประมาณตามสถานะการคลังของตนเอง หรือขอรับการสนับสนุนจากองค์กรบริหารส่วนจังหวัด ระเบียบกระทรวงมหาดไทยฯ นี้ได้ประกาศในราชกิจจานุเบกษา เล่ม 122 ตอนพิเศษ 109 ง เมื่อวันที่ 30 กันยายน 2548 และมีผลใช้บังคับตั้งแต่วันที่ 1 ตุลาคม 2548 โดยได้กำหนดแนวทางการดำเนินงานขององค์กรปกครองส่วนท้องถิ่น ตามหนังสือกระทรวงมหาดไทย ค่วนที่สุด ที่ มท 0891.3/ว 3449 ลงวันที่ 19 ตุลาคม 2548 เรื่อง ชักซ้อมแนวทางปฏิบัติตามระเบียบกระทรวงมหาดไทย ว่าด้วยการจ่ายเงินสงเคราะห์เพื่อการยังชีพขององค์กรปกครองส่วนท้องถิ่น พ.ศ. 2548 (ดูภาคผนวก ฉ)

1. คัดเลือกผู้มีสิทธิได้รับการสงเคราะห์เบี้ยยังชีพผู้สูงอายุ

1.1 ผู้บริหารท้องถิ่นมอบหมายพนักงานส่วนท้องถิ่นให้นำรายชื่อผู้สูงอายุที่มีคุณสมบัติตามบัญชีที่องค์กรปกครองส่วนท้องถิ่นสำรวจและรายชื่อสำรองที่รับมอบจากสำนักงานพัฒนาสังคมและความมั่นคงของมนุษย์จังหวัด (ถ้ามี) เข้าที่ประชุมประชาคมหมู่บ้านและประชาคมตำบลสำหรับในเขตองค์กรบริหารส่วนตำบล และประชาคมเมืองสำหรับในเขตเทศบาลเพื่อให้ที่ประชุมพิจารณาจัดลำดับผู้มีสิทธิได้รับการสงเคราะห์เบี้ยยังชีพตามลำดับผู้ได้รับความเดือดร้อน

1.2 พนักงานส่วนท้องถิ่นที่ได้รับมอบหมายนำรายชื่อที่จัดลำดับผู้มีสิทธิได้รับการสงเคราะห์เบี้ยยังชีพ ข้อ 1.1 มาจัดทำบัญชีรายชื่อผู้มีสิทธิได้รับเงินสงเคราะห์ โดยมีรายละเอียดประกอบด้วย ชื่อ-สกุล อายุ และที่อยู่

1.3 พนักงานท้องถิ่นที่ได้รับมอบหมายนำบัญชีรายชื่อผู้มีสิทธิได้รับเงินสงเคราะห์ ข้อ 1.2 ปิดประกาศไว้โดยเปิดเผยเป็นเวลาไม่น้อยกว่าสิบห้าวัน ณ สำนักงานขององค์กรปกครองส่วนท้องถิ่นหรือที่อื่นๆ ตามที่องค์กรปกครองส่วนท้องถิ่นกำหนด หากไม่มีผู้คัดค้านให้นำ

บัญชีดังกล่าวเสนอผู้บริหารท้องถิ่นพิจารณาอนุมัติ ในกรณีที่มีการคัดค้านให้เสนอผู้บริหารท้องถิ่น แต่งตั้งคณะกรรมการตรวจสอบก่อนเสนอผู้บริหารท้องถิ่นพิจารณาอนุมัติหรือถอดถอนรายชื่อ

2. การตั้งงบประมาณ องค์กรปกครองส่วนท้องถิ่นจะตั้งงบประมาณของตนเองหรือขอรับการสนับสนุนงบประมาณจากองค์การบริหารส่วนจังหวัด ให้เป็นไปตามอัตรา ดังนี้

2.1 ตั้งงบประมาณเพื่อจ่ายให้แก่ผู้สูงอายุที่ได้รับการสงเคราะห์ตาม อัตราที่กำหนดในระเบียบกรมประชาสงเคราะห์ ว่าด้วยการจ่ายเงินสงเคราะห์เพื่อการยังชีพ สำหรับผู้สูงอายุ พ.ศ. 2543 และที่แก้ไขเพิ่มเติม (ฉบับที่ 2) พ.ศ. 2545 คือ รายละเอียด 300 บาท/เดือน

2.2 การตั้งงบประมาณเพื่อจ่ายให้แก่ผู้สูงอายุที่มีสิทธิได้รับการสงเคราะห์ เกินกว่าที่กำหนดตามข้อ 2.1 จะต้องไม่เกินกว่าสองเท่าของอัตราที่กำหนดหรือไม่เกินกว่าหนึ่งพันบาท โดยให้เสนอสภาท้องถิ่นพิจารณาอนุมัติและให้คำเนิ่งถึงคณะกรรมการคลังขององค์กรปกครอง ส่วนท้องถิ่น

3. การจ่ายเงินในส่วนที่เป็นรายได้ขององค์กรปกครองส่วนท้องถิ่น

3.1 ในกรณีที่องค์กรปกครองส่วนท้องถิ่นจ่ายเงินสงเคราะห์เบี้ยยังชีพ ให้แก่ผู้สูงอายุตามบัญชีรายชื่อที่ได้รับอนุมัติจากผู้บริหารท้องถิ่น ตามข้อ 1.3 ในอัตราเดียวกับผู้ที่มีสิทธิได้รับการสงเคราะห์งบประมาณจากรัฐ ตามข้อ 2.1 ให้สามารถดำเนินการได้โดยไม่ต้อง เสนอสภาท้องถิ่น

3.2 ในกรณีที่องค์กรปกครองส่วนท้องถิ่นจะจ่ายเงินสงเคราะห์เบี้ยยังชีพ ให้แก่ผู้สูงอายุตามข้อ 3.1 มากกว่าอัตราที่รัฐกำหนด สามารถจ่ายได้ไม่เกินกว่าสองเท่าของอัตราที่ กำหนดหรือไม่เกินกว่าหนึ่งพันบาท และให้เสนอสภาท้องถิ่นพิจารณาอนุมัติ โดยคำเนิ่งถึง คณะกรรมการคลังขององค์กรปกครองส่วนท้องถิ่น และองค์กรปกครองส่วนท้องถิ่นจะต้องจ่าย สมทบให้แก่ผู้สูงอายุที่ได้รับเงินสงเคราะห์เบี้ยยังชีพจากรัฐเดิมในอัตราเดียวกันด้วย

3.3 ให้พนักงานส่วนท้องถิ่นผู้มีหน้าที่ในการจ่ายเงินดำเนินการ ดังนี้

1) จ่ายเงินสงเคราะห์เบี้ยยังชีพให้แก่ผู้สูงอายุ เดือนละ 1 ครั้ง หรือ จะจ่ายปีละ 2 ครั้ง ครั้งละ 6 เดือน ก็ได้ ทั้งนี้ให้เป็นไปตามหนังสือแสดงความประสงค์ในการ รับเงินสงเคราะห์ของผู้มีสิทธิได้รับการสงเคราะห์

2) การจ่ายเงินให้จ่ายเป็นเงินสดหรือโอนเข้าบัญชีเงินฝากธนาคารก็ได้ ตามหนังสือแสดงความประสงค์ของผู้มีสิทธิได้รับการสงเคราะห์ และให้จ่ายแก่ผู้มีสิทธิได้รับเงินสงเคราะห์หรือผู้รับมอบอำนาจตามหนังสือมอบอำนาจจากผู้มีสิทธิได้รับเงินสงเคราะห์

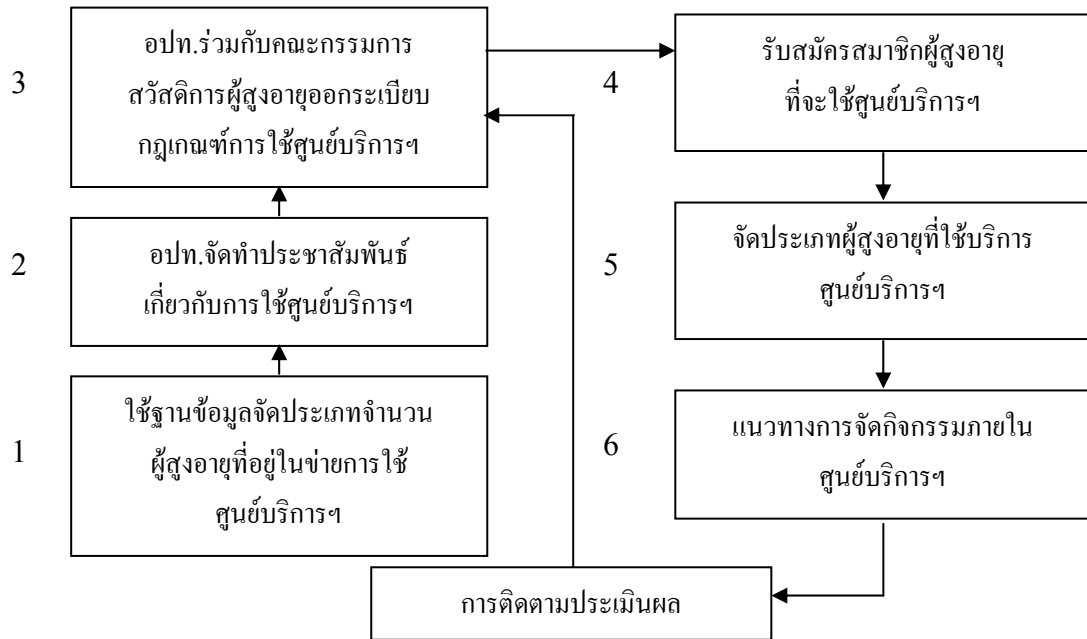
4. การเก็บรักษาหลักฐานการจ่ายหรือโอนเงิน ให้พนักงานส่วนท้องถิ่นผู้มีหน้าที่ในการจ่ายเงินเก็บรักษาหลักฐานการจ่ายหรือโอนเงินไว้เพื่อรอการตรวจสอบจากหน่วยงานที่เกี่ยวข้อง

5. การรายงานผลการดำเนินการ หลังจากที่ได้มีการจ่ายเงินให้แก่ผู้มีสิทธิได้รับเงินสงเคราะห์ในงวดแรกแล้วให้พนักงานส่วนท้องถิ่นรายงานผลการดำเนินการในการสงเคราะห์เบี้ยยังชีพให้สำนักงานท้องถิ่นจังหวัดทราบ ตามแบบที่กำหนด (ดูในภาคผนวก ก)

(3) ศูนย์บริการทางสังคมผู้สูงอายุ แบ่งออกเป็น 2 ประเภท คือ ศูนย์บริการทางสังคมผู้สูงอายุที่เป็นเอกเทศ และศูนย์บริการผู้สูงอายุที่อยู่ในความดูแลของสถานสงเคราะห์ ซึ่งมีขั้นตอนแนวทางการปฏิบัติในการรับผู้สูงอายุเข้ารับบริการในศูนย์ฯ ตามระเบียบกรมพัฒนาสังคมและสวัสดิการ ว่าด้วยการให้บริการผู้สูงอายุ พ.ศ. 2546 ซึ่งขณะนี้ศูนย์ฯ ได้เปิดให้บริการแก่ผู้สูงอายุเป็น 4 รูปแบบ ดังนี้ (ดูภาคผนวก ข)

- 1) การให้บริการภายในศูนย์ฯ (เข้าไป-เย็นกลับ)
- 2) การออกหน่วยเคลื่อนที่ผู้สูงอายุในชุมชน
- 3) บ้านพักฉุกเฉิน
- 4) การส่งเสริมการดำเนินงานด้านผู้สูงอายุในชุมชน

โดยแต่ละศูนย์ฯ สามารถออกระเบียบเพิ่มเติมจากระเบียบของกรมพัฒนาสังคมและสวัสดิการกำหนด เพื่ออำนวยความสะดวกให้แก่ผู้สูงอายุ โดยมีแนวทางและขั้นตอนการดำเนินงาน ดังนี้ (ดูแผนภูมิที่ 4)



แผนภูมิที่ 4 แสดงแนวทางปฏิบัติเกี่ยวกับศูนย์บริการทางสังคมผู้สูงอายุ

ส่วนที่ 2 แนวทางปฏิบัติงานตามมาตรฐานนอกเหนือจากภารกิจถ่ายโอน

แนวทางปฏิบัติตามมาตรฐานตัวชี้วัดขั้นพื้นฐานและขั้นพัฒนานอกเหนือจากภารกิจถ่ายโอน (ส่วนที่ 1) มีแนวทางการดำเนินการดังนี้

(1) ศูนย์บริการชุมชนเอนกประสงค์แก่ผู้สูงอายุ ซึ่งอยู่ในส่วนของมาตรฐานตัวชี้วัดขั้นพัฒนาด้านการสร้างบริการและเครือข่ายเกี่ยวพัน องค์กรปกครองส่วนท้องถิ่นสามารถพิจารณาจัดตั้งขึ้นมาตามศักยภาพของแต่ละท้องถิ่น ดังนี้

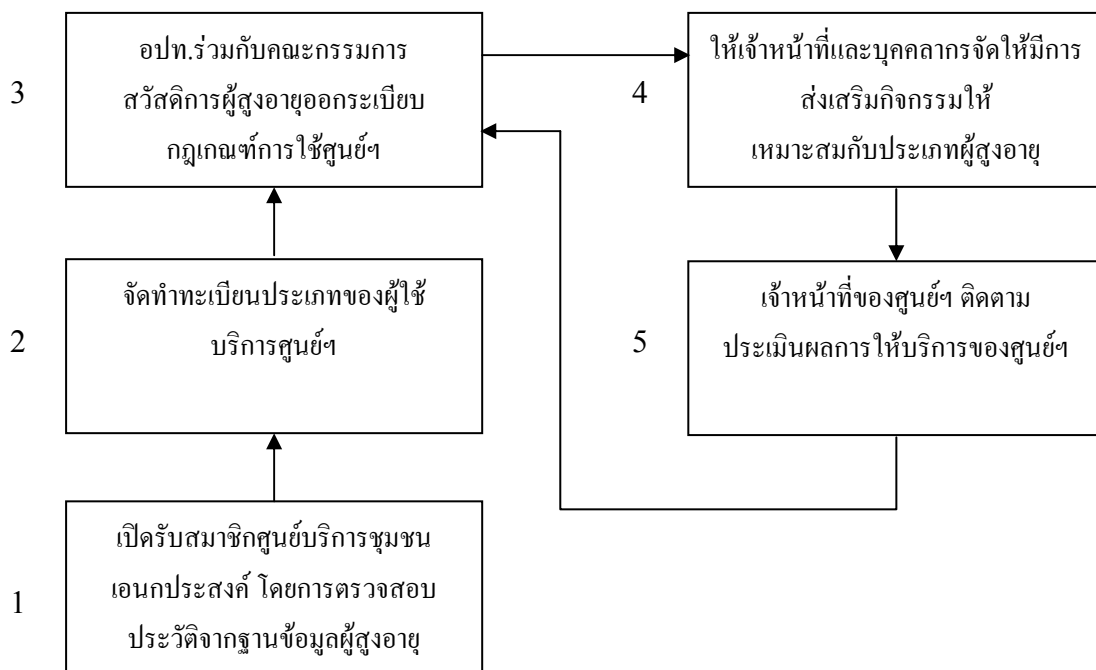
1) บทบาทหน้าที่

- ส่งเสริมการดำเนินงาน/กิจกรรมด้านต่างๆของผู้สูงอายุในชุมชน เช่น กิจกรรมปฏิบัติธรรมนอกสถานที่ กิจกรรมปฏิบัติธรรมภายในศูนย์ กิจกรรมธรรมเทศนา กิจกรรมในวันสำคัญ กิจกรรมออกกำลังกาย กิจกรรมกลุ่มเสริมรายได้ กิจกรรมนันทนาการ ตลอดจนกิจกรรมของชมรมผู้สูงอายุ

- บริการให้เป็นที่ตั้งของสโมสรผู้สูงอายุ หรือ ชมรมผู้สูงอายุ

- ให้บริการในศูนย์ฯ ตามแนวทางการให้บริการภายในศูนย์ที่ได้รับการถ่ายโอนจากกระทรวงการพัฒนาสังคมและความมั่นคงของมนุษย์ เช่น บริการด้านสังคมสงเคราะห์ ด้านการรักษาพยาบาล ด้านกายบำบัด ด้านอาชีพบำบัด
 - บริการให้คำปรึกษา แนะนำด้านต่างๆ เช่น สิทธิทางกฎหมายสำหรับผู้สูงอายุ ตามความสนใจของผู้สูงอายุ
 - บริการด้านที่พักอาศัย (สถานสงเคราะห์) ตามแนวทางการให้บริการภายในศูนย์ที่ได้รับการถ่ายโอนจากกระทรวงการพัฒนาสังคมและความมั่นคงของมนุษย์
- 2) เป้าหมาย เพื่อเป็นศูนย์รวมในการดำเนินกิจกรรมผู้สูงอายุในเป้าหมายต่างๆ ดังนี้
- เป็นสถานที่ตั้งของชมรมผู้สูงอายุ หรือสโมสรผู้สูงอายุ
 - เป็นศูนย์รวมในการจัดกิจกรรมผู้สูงอายุในด้านต่างๆ
 - เป็นการให้บริการทั้งบริการเข้าไป-เย็นกลับ และบริการด้านที่พักอาศัย
- 3) วิธีการดำเนินงาน (ดูแผนภูมิที่ 5)
- ให้องค์กรปกครองส่วนท้องถิ่นเปิดรับสมาชิกศูนย์บริการชุมชนเอนกประสงค์แก่ผู้สูงอายุ โดยการตรวจสอบประวัติจากฐานข้อมูลผู้สูงอายุ เพื่อความสะดวกในการใช้บริการในศูนย์บริการทางสังคม
 - จัดทำทะเบียนประเภทของผู้ใช้บริการศูนย์ฯ เช่น
 - ประเภทสมาชิกชมรม หรือสโมสรผู้สูงอายุให้ผู้สูงอายุเข้าร่วมกิจกรรมต่างๆ ตามความสนใจ
 - ประเภทผู้สูงอายุที่มาร่วมกิจกรรมตามความสนใจโดยทั่วไป เช่น กิจกรรมปฏิบัติธรรมนอกสถานที่ กิจกรรมปฏิบัติธรรมภายในศูนย์ กิจกรรมธรรมเทศนา กิจกรรมในวันสำคัญ กิจกรรมออกกำลังกาย กิจกรรมกลุ่มเสริมรายได้ กิจกรรมนันทนาการ เป็นต้น
 - ประเภทผู้สูงอายุไปเช้า-เย็นกลับ โดยใช้แนวทางการออกระเบียบขั้นตอนการปฏิบัติตามกระทรวงการพัฒนาสังคมและความมั่นคงของมนุษย์
 - ประเภทผู้สูงอายุที่ต้องการบ้านพักฉุกเฉิน โดยใช้แนวทางการออกระเบียบขั้นตอนการปฏิบัติตามกระทรวงการพัฒนาสังคมและความมั่นคงของมนุษย์

- เสนอให้คณะกรรมการสวัสดิการสังคมผู้สูงอายุพิจารณาเห็นชอบ และประกาศรายชื่อผู้สูงอายุประเภทต่างๆ ให้ทราบโดยทั่วกัน
- ให้เจ้าหน้าที่และบุคลากรขององค์กรปกครองส่วนท้องถิ่นจัดให้มีการส่งเสริมกิจกรรมให้เหมาะสมกับประเภทผู้สูงอายุ
- ให้มีเจ้าหน้าที่ของศูนย์ฯ ติดตามประเมินผลการให้บริการของศูนย์ฯ ตลอดจนการออกไปเยี่ยมเยียน ให้คำแนะนำ แก้ไขปัญหาต่างๆ ของผู้สูงอายุที่อาศัยในชุมชน และรายงานผลการประเมินให้ผู้บริหารองค์กรปกครองส่วนท้องถิ่นทราบหรือพิจารณากำหนดแนวทางให้บริการที่เหมาะสมต่อไป



แผนภูมิที่ 5 แสดงวิธีการดำเนินงานของศูนย์บริการชุมชนเอนกประสงค์แก่ผู้สูงอายุ

(2) กองทุนสวัสดิการสังคมผู้สูงอายุ

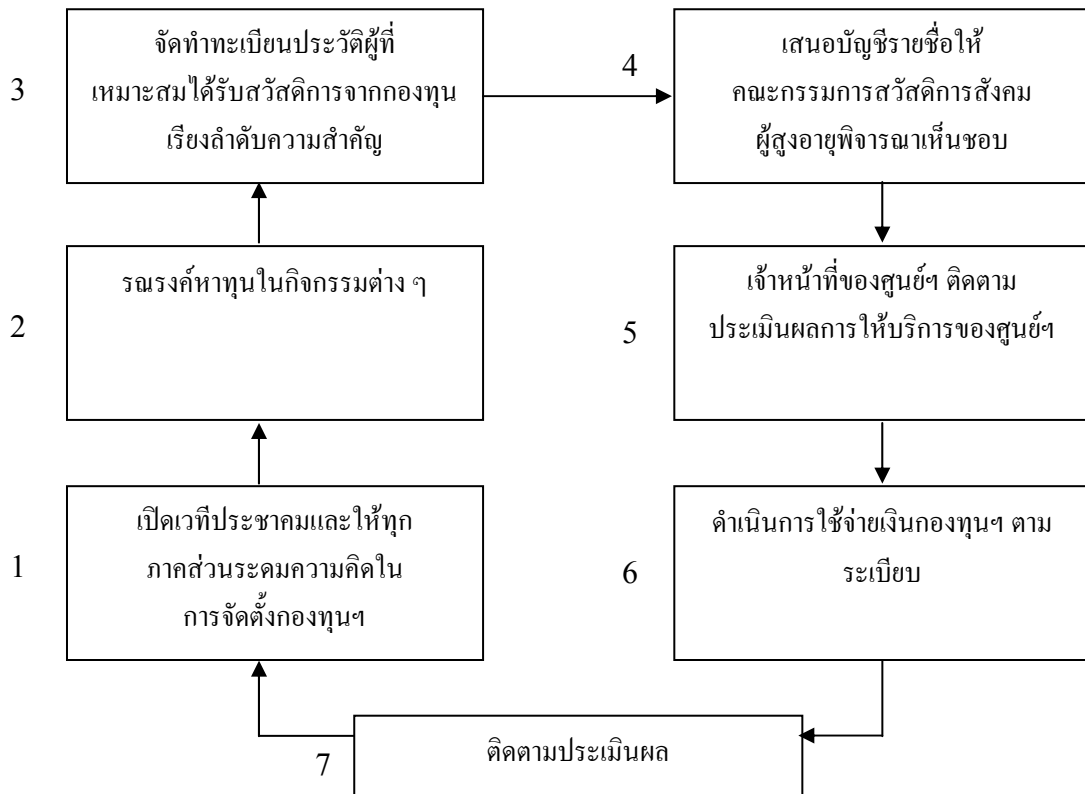
กองทุนสวัสดิการสังคมผู้สูงอายุที่ปรากฏอยู่ในมาตรฐานตัวชี้วัดขั้นพัฒนาด้านรายได้ ซึ่งองค์กรปกครองส่วนท้องถิ่นสามารถพิจารณาเลือกจัดทำตามศักยภาพ มีแนวทางปฏิบัติ ดังนี้

1) เป้าหมายของการจัดตั้งกองทุนฯ เพื่อระดมทุนหรือจัดให้มีกองทุนสวัสดิการผู้สูงอายุ ในด้านต่างๆ เช่น สวัสดิการช่วยเหลือค่าครองชีพสำหรับผู้สูงอายุที่ไม่มีรายได้ หรือพึ่งตนเองไม่ได้ ช่วยเหลืออาปนกิจ ช่วยเหลือด้านอาชีพ และการศึกษา

2) วัตถุประสงค์กองทุนฯ เพื่อเป็นกองทุนสวัสดิการสังคมให้กับผู้สูงอายุ ตามลำดับความสำคัญของปัญหาให้กับผู้สูงอายุที่พึ่งตนเองไม่ได้ก่อนจึงค่อยจัดบริการให้กับผู้สูงอายุที่พึ่งตนเองได้ในลำดับต่อมา

3) วิธีการดำเนินงาน (ดูแผนภูมิที่ 6)

- องค์กรปกครองส่วนท้องถิ่น เปิดเวทีประชาคมและให้ทุกภาคส่วนเสนอความคิดเห็น เพื่อจัดหาวิธีการรณรงค์ให้มีกองทุนสวัสดิการผู้สูงอายุ
- แนวทางการรณรงค์หาทุนสวัสดิการผู้สูงอายุ เช่น รับประทานอาหาร จัดมหรสพ จัดทัศนศึกษาทอดผ้าป่า จัดกิจกรรมเพื่อผู้สูงอายุ เป็นต้น
- องค์กรปกครองส่วนท้องถิ่นจัดทำทะเบียนประวัติ โดยเรียงลำดับความสำคัญของปัญหาของผู้สูงอายุ และความเดือดร้อนของผู้สูงอายุ โดยใช้ฐานข้อมูลผู้สูงอายุ
- องค์กรปกครองส่วนท้องถิ่นเสนอบัญชีรายชื่อให้คณะกรรมการสวัสดิการสังคม ผู้สูงอายุพิจารณาเห็นชอบ โดยแจ้งและประกาศให้ทราบทั่วกัน
- ให้องค์กรปกครองส่วนท้องถิ่นร่างระเบียบการใช้จ่ายเงินกองทุนฯ และเสนอให้คณะกรรมการสวัสดิการสังคมผู้สูงอายุพิจารณาเห็นชอบ
- ดำเนินการใช้จ่ายเงินกองทุนฯตามระเบียบ
- ติดตามประเมินผลการดำเนินงานของกองทุนฯ



แผนภูมิที่ 6 แสดงวิธีการดำเนินงานของกองทุนสวัสดิการสังคมผู้สูงอายุ

(3) การประสานให้ผู้สูงอายุได้รับบริการสงเคราะห์ในการจัดการศพตามประเพณี มีแนวทางปฏิบัติดังนี้

1) ให้องค์กรปกครองส่วนท้องถิ่นจัดทำบัญชีสำรวจผู้สูงอายุที่มีฐานะยากจนตามหลักเกณฑ์ที่สำนักงานคณะกรรมการพัฒนาการเศรษฐกิจและสังคมแห่งชาติประกาศกำหนดแล้วแจ้งบัญชีสำรวจแก่พัฒนาสังคมและความมั่นคงมนุษย์จังหวัด

⁵ หมายเหตุ ปัจจุบันสำนักงานคณะกรรมการพัฒนาการเศรษฐกิจและสังคมแห่งชาติ ได้ประกาศเกณฑ์รายได้ เส้นความยากจนอยู่ที่รายได้ต่ำกว่า 1,243 บาท/คน/เดือน

2) ในกรณีผู้สูงอายุตามบัญชีสำรวจผู้สูงอายุมีฐานะยากจน เสียชีวิต ให้ผู้จัดงานศพผู้สูงอายุ นำหลักฐานประกอบด้วย

- ใบมรณบัตรของผู้สูงอายุ
- บัตรประจำตัวประชาชนของผู้ยื่นคำขอ หรือบัตรอื่นๆ ที่ทางราชการออกให้
- ทะเบียนบ้านของผู้สูงอายุที่ถึงแก่กรรม และของผู้ยื่นคำขอ
- หนังสือรับรองตามแบบ พศส.01 พร้อมสำเนา 2 ชุดจากเจ้าพนักงาน

ฝ่ายปกครอง หรือกำนัน หรือผู้ใหญ่บ้าน หรือประธานชุมชน

3) ผู้รับผิดชอบในการจัดงานศพยื่นคำขอต่อสำนักงานพัฒนาสังคมและความมั่นคงของมนุษย์จังหวัดภายใน 15 วัน นับตั้งแต่วันออกใบมรณบัตร เพื่อรับเงินสงเคราะห์ในการจัดการศพตามประเพณี โดยสำนักงานพัฒนาสังคมฯ ดำเนินการเบิกจ่ายเงินสงเคราะห์ในการจัดการศพผู้สูงอายุให้แก่บุคคลที่รับผิดชอบในการจัดการศพ (ดูรายละเอียดการดำเนินงานในภาคผนวก ข)

(4) แนวทางการปฏิบัติตามมาตรฐานตัวชี้วัดอื่นๆ นอกเหนือจากที่กล่าวมาแล้ว ทั้งมาตรฐานตัวชี้วัดขั้นพื้นฐานและขั้นพัฒนา มีแนวทางการดำเนินงานโดยสรุป ดังนี้

1) ด้านสุขภาพและการรักษาพยาบาล

- ประสานความร่วมมือกับหน่วยงานด้านสุขภาพ เช่น สาธารณสุข สถานีอนามัย เพื่อร่วมวางแผนการดำเนินงาน โดยจัดให้มีบริการให้คำแนะนำ ประเมิน หรือให้ความรู้เกี่ยวกับสุขภาพและโรคภัยไข้เจ็บให้กับผู้สูงอายุ เช่น จัดทำองค์กรปกครองส่วนท้องถิ่นเคลื่อนที่ ศูนย์ให้คำปรึกษา

- จัดให้มีบริการตรวจสุขภาพประจำปีให้กับผู้สูงอายุทุกคน อย่างน้อยปีละ 1 ครั้ง

2) ด้านรายได้

- จัดให้มีการจ่ายเบี้ยยังชีพแก่ผู้สูงอายุตามจำนวนที่กฎหมายกำหนด โดยมีจำนวนผู้สูงอายุมากกว่าที่เคยได้รับอยู่เดิมจากหน่วยงานที่ถ่ายโอน

- จัดให้มีการส่งเสริมอาชีพแก่ผู้สูงอายุ
- สนับสนุนให้มีการจัดตั้งกองทุนส่งเสริมสวัสดิการผู้สูงอายุในชุมชน

- จัดให้มีการจัดตั้งกองทุนสำรองเลี้ยงชีพ
- จัดให้มีบริการส่วนลดในรายการต่างๆ สำหรับผู้สูงอายุ เช่น สถานที่ท่องเที่ยวหรือแหล่งวัฒนธรรมทางท้องถิ่น

3) ด้านที่พักอาศัย

- จัดหา หรือประสานหน่วยงานที่รับผิดชอบเพื่อให้บริการเครื่องนุ่งห่มและที่พักอาศัยแก่ผู้สูงอายุที่พึ่งตนเองไม่ได้ตามความจำเป็นอย่างทั่วถึง

4) ด้านนันทนาการ

- จัดให้มีกิจกรรมนันทนาการในวันสำคัญ
- จัดให้มีการส่งเสริมการรวมกลุ่มผู้สูงอายุในรูปแบบของกลุ่ม ชมรม หรือสมาคมผู้สูงอายุ
- จัดให้มีการบริการจัดตั้งศูนย์บริการผู้สูงอายุในชุมชน
- จัดให้มีการบริการจัดตั้งสโมสรผู้สูงอายุ
- จัดให้มีการบริการทัศนศึกษาตามความสนใจ เช่น แหล่งท่องเที่ยว ศาสนสถาน แหล่งท่องเที่ยวนอกสถานที่ อย่างน้อยปีละ 1 ครั้ง

5) ด้านความมั่นคงทางสังคม ครอบครัว ผู้ดูแล และการคุ้มครอง

- จัดให้มีบริการเยี่ยมบ้านผู้สูงอายุ อย่างน้อยปีละ 2 ครั้ง
- จัดให้มีบริการด้านศาสนกิจ
- จัดให้มีบริการอำนวยความสะดวกและความปลอดภัยโดยตรงแก่ผู้สูงอายุ ในอาคาร สถานที่ ยานพาหนะ หรือบริการสาธารณะอื่น ๆ อาทิ ทางเดิน ทางเท้า ห้องน้ำ เป็นต้น
- จัดให้มีการส่งเสริมสมาชิกในครอบครัวให้มีศักยภาพในการดูแลผู้สูงอายุ โดยการให้ความรู้และข้อมูลแก่ผู้ดูแลผู้สูงอายุเกี่ยวกับบริการต่าง ๆ ที่เป็นประโยชน์
- จัดให้มีการส่งเสริมค่านิยมในการอยู่ร่วมกันกับผู้สูงอายุ
- จัดให้มีการรณรงค์ให้คนในครอบครัว และชุมชนเห็นคุณค่าของผู้สูงอายุ
- จัดให้มีการส่งเสริมให้ผู้สูงอายุได้อยู่กับครอบครัวอย่างมีคุณภาพและต่อเนื่องจนวาระสุดท้ายของชีวิต

6) ด้านการสร้างบริการและเครือข่ายการเกื้อหนุน

- จัดให้มีบริการชุมชนเคลื่อนที่ โดยองค์กรปกครองส่วนท้องถิ่น
- จัดให้มีบริการกิจกรรมอาสาสมัครผู้ดูแลผู้สูงอายุในเขตพื้นที่องค์กรปกครองส่วนท้องถิ่น
- สร้างเครือข่ายผู้สูงอายุเพื่อให้ผู้สูงอายุช่วยเหลือซึ่งกันและกัน ในชุมชน และกับชุมชนใกล้เคียง
- จัดให้มีบริการแม่บ้าน โดยการจัดส่งแม่บ้านไปช่วยเหลือผู้สูงอายุในการทำงานบ้าน ต่างๆ